

МИНИСТЕРСТВО НАУКИ И ВЫСШЕГО ОБРАЗОВАНИЯ РОССИЙСКОЙ ФЕДЕРАЦИИ  
ФЕДЕРАЛЬНОЕ ГОСУДАРСТВЕННОЕ АВТОНОМНОЕ ОБРАЗОВАТЕЛЬНОЕ УЧРЕЖДЕНИЕ ВЫСШЕГО ОБРАЗОВАНИЯ  
«Национальный исследовательский ядерный университет «МИФИ»

**Обнинский институт атомной энергетики –**

филиал федерального государственного автономного образовательного учреждения высшего образования  
«Национальный исследовательский ядерный университет «МИФИ»

**(ИАТЭ НИЯУ МИФИ)**

Одобрено на заседании

Ученого совета ИАТЭ НИЯУ МИФИ

Протокол от 24.04.2023 № 4-4/2023

**МЕТОДИЧЕСКИЕ РЕКОМЕНДАЦИИ  
к самостоятельной работе ординатора  
по написанию реферата по учебной дисциплине**

**Онкопатология у детей**

---

*Шифр, название дисциплины*

Для ординаторов специальности

**31.08.19 Педиатрия**

---

*Шифр, название специальности/направления подготовки*

специализации/профиля

---

*Шифр, название специализации/профиля*

**Форма обучения: очная**

**г. Обнинск 2023 г.**

Важным элементом в подготовке врача является его **реферативная работа**, призванная обучить молодого специалиста работе с научной литературой по специальной и смежным дисциплинам, тему реферата следует рекомендовать с первых дней изучения того или иного раздела учебного плана, стремясь сформулировать ее максимально конкретно с проекцией на клинические аспекты проблемы (диагностику, в том числе раннюю, экспрессную, и терапию, в том числе интенсивную), вопросы диспансеризации и реабилитации. Возможно использование в качестве реферативной работы выполнение студентом переводов и обзоров иностранной научной литературы по избранной теме.

При разборе реферата студента, руководитель должен оценить соответствие содержания выбранной теме, объем представленной информации и её новизну, актуальность для практической деятельности, ясность изложения, правильность оформления списка литературы в соответствии с библиографическими требованиями, а также изложить свои замечания и пожелания. Полезно использовать практику предварительного перекрестного рецензирования рефератов другими студентами, обучающимися на базе. При подготовке реферативной работы студент обязан грамотно оформить библиографическую карточку на каждый использованный литературный источник. Заполненные карточки можно использовать для каталогов на учебных базах. Лучшие рефераты необходимо доложить врачам базовой больницы, использовать для сообщения на конференциях.

### **Общие требования к оформлению реферата**

Работа выполняется на стандартных машинописных листах (формат А4) с одной стороны на компьютере в редакторе MS Word 97-2003, делится на абзацы, начало которых пишется с красной строки (отступ красной строки 1,25 пт).

Работа брошюруется.

Примерный объем работы определяется преподавателем. В этот объем включается: оглавление, введение, основной текст, заключение, список использованных источников.

Все страницы, начиная с 3-й (Введение), нумеруются по порядку от титульного листа и оглавления (на них нумерация не ставится) до последней страницы без пропусков и добавлений. Приложения не нумеруются и в нумерацию страниц не включаются.

Порядковый номер печатается от центра верхнего поля страницы, начиная с цифры 3.

Текст печатается через 1,5 интервал между строками, шрифтом Times New Roman размером 12 пт. Страница с текстом должна иметь левое поле 30 мм, правое – 10 мм, верхнее и нижнее 20 мм (ГОСТ Р 6.30-2003 «Унифицированные системы документации. Унифицированная система организационно-распорядительной документации. Требования к оформлению документов»).

Каждый раздел работы необходимо начинать с новой страницы, параграфы (подразделы) располагать друг за другом вплотную. Фамилии, названия учреждений, организаций, фирм требуется приводить на языке оригинала.

Первым листом работы является титульный лист, оформляемый в соответствии с прилагаемым образцом (прил. 1).

На втором листе помещается оглавление, где указываются основные разделы работы и соответствующие им страницы. Основными разделами работы являются введение, главы основного текста, заключение, список использованных источников и литературы.

Желательно, чтобы оглавление помещалось на одной странице. Текст должен соответствовать оглавлению как по содержанию, так и по форме. Введение, отдельные главы и заключение всегда в самом тексте начинаются с новой страницы. Перенос слов в заголовках не допускается. Пример оглавления смотрите в Приложении 2.

Желательно, чтобы оглавление помещалось на одной странице.

Желательно, чтобы оглавление помещалось на одной странице. Текст должен соответствовать оглавлению как по содержанию, так и по форме. Введение, отдельные главы и заключение всегда в самом тексте начинаются с новой страницы. Перенос слов в заголовках не допускается. Пример оглавления смотрите в Приложении 2.

### **Заголовки**

Заголовки разделов необходимо печатать заглавными буквами полужирным шрифтом 14 размера симметрично тексту без подчеркивания, через один интервал. Точку в конце

заголовка не ставить. Если заголовок состоит из двух и более предложений, их разделять точкой. Переносы слов в заголовке не допускаются.

Заголовки подразделов печатаются строчными буквами (кроме первой заглавной) с абзаца полужирным шрифтом 12 размера. Заголовок подраздела не должен быть последней строкой на странице. Пример оформления заголовков приведен ниже.

<p style="text-align: center;"><b>ФАРМАКОЛОГИЯ НИКОТИНА.</b></p> <p style="text-align: center;"><b>ОСТРОЕ И ХРОНИЧЕСКОЕ ОТРАВЛЕНИЕ НИКОТИНОМ</b></p> <p style="text-align: center;"><b>1.1 Фармакологические эффекты никотина</b></p> <p>Никотин – алколоид, содержащийся в листьях табака.</p>
---

Все заголовки и подзаголовки следует выделить шрифтом, отличным от шрифта основного текста и выровнять по центру. Стили заголовков - Основной, Заголовок 1, Заголовок 2, Заголовок 3 и т.д.

Отдельные части работы (разделы и подразделы) должны иметь заголовки и порядковую нумерацию. Например, главы (разделы) 1., 2., 3. и т.д., подразделы (параграфы) - нумерацию в пределах каждой главы, например, §1, §2, §3 или 1.1, 1.2, 1.3, при более дробном делении - 1.1.1, 1.1.2, 1.1.3. Если параграф имеет только один пункт, то выделять и нумеровать его не следует.

#### **Оформление таблиц**

Таблицы помещают непосредственно после абзацев, содержащих ссылку на них, а если места недостаточно, то в начале следующей страницы.

Обычно таблица состоит из следующих элементов: порядкового номера и тематического заголовка; боковика; заголовков вертикальных граф, основной части.

Тематические заголовки таблицы рекомендуется печатать через один интервал. Заголовки граф располагают центрировано относительно горизонтальных и вертикальных линий.

Все таблицы должны быть пронумерованы. Система нумерации может быть сквозной или поглавной. Над правым верхним углом таблицы помещают надпись *Таблица* с указанием номера таблицы (например, *Таблица 1*) без значка № перед цифрой и точки после нее.

Таблицы снабжают тематическими заголовками, которые располагаются посередине страницы и пишут прописным шрифтом без точки в конце. Напр.:

*Таблица 1*

Сравнительная характеристика наркотических и ненаркотических анальгетиков

	Наркотические анальгетики	Ненаркотические анальгетики
Обезболивающее действие		

Если таблица в тексте одна, то нумерационный заголовок опускают. Строки многострочных заголовков можно располагать двумя способами: либо все строки печатать симметрично по ширине графы, либо только наибольшие, а остальные выравнивать по ним слева.

В одноярусной головке все заголовки печатают с заглавной, а последующих – с заглавной, если они самостоятельны, и со строчной, если подчинены заголовку верхнего яруса.

Например:

Фармакокинетика	
Липофильность	Гидрофильность

Доза	
разовая	суточная

Сноски к таблице печатают непосредственно под ней.

Если таблица не помещается на одной странице, то ее выносят в приложение. При переносе таблицы на следующую страницу головку таблицы следует повторить и над ней поместить *Продолжение табл. 1*. При переносе таблицы на другую страницу нумеруют заголовки граф. Тогда на новой странице заголовки граф заменяют цифрами.

Тематический заголовок при этом можно не повторять.

Строки боковика таблицы выравнивают по левому краю. Наибольший по длине элемент располагают по центру. Текст всех строк боковика печатают с заглавной буквы.

Двухстрочные и многострочные элементы боковика печатают через 1 интервал одним из следующих способов: первую строку без абзацного отступа, последующие с отступом в два знака; первую строку с абзацного отступа (два знака), последующие – без отступа от левого края. Рубрики в боковике таблицы печатают с отступом. Перед перечислением ставят двоеточие. В таблице не должно быть пустых граф. Текст в графах располагают от левого края (преимущественно) или центрируют.

Обозначение единиц величин рекомендуется присоединять к заголовку без предлога и скобок, например: Длина, м.

Числа в графах делят на разряды и располагают единицы под единицами, десятки под десятками и т.д. Числовые значения неодинаковых величин располагают посередине строки. Диапазон значений выравнивают по тире (многоточию).

### Списки

Список – последовательный перечень каких либо наименований, действий и т.д. Списки подразделяются на нумерованные и ненумерованные (маркированные). Любой из этих двух видов списка может подразделяться на одноуровневый и иерархический (многоуровневый). Нумерованные списки следует оформлять при помощи арабских цифр, отделяя от содержимого списка точкой или скобкой. Маркированный список следует оформлять при помощи длинного тире. Позиция номера или маркера списка должна совпадать с позицией красной строки.

### Иллюстративный материал

В качестве иллюстраций можно использовать черно-белые и цветные фотографии, рисунки, чертежи, схемы, диаграммы, номограммы. Размеры иллюстраций не должны превышать формата страницы с учетом полей. Вспомогательные рисунки, крупные схемы и чертежи выносят в приложения.

В тексте, где идет речь о теме, связанной с иллюстрацией, помещают ссылку либо в виде заключенного в круглые скобки выражения (*рис.3*) либо в виде оборота типа «...как это видно на *рис.3*».

Иллюстрации помещают непосредственно ниже абзацев, содержащих упоминание о них. Если места недостаточно, то – в начале следующей страницы.

Если ширина рисунка больше 8 см, то его располагают симметрично посередине. Если его ширина менее 8 см, то рисунок лучше расположить с краю, в обрамлении текста. Под рисунком располагают подрисуночную подпись. Подпись включает сокращенное обозначение рисунка, порядковый номер и тематическое название. В состав подрисуночной подписи может входить также экспликация, которая представляет собой описание отдельных позиций рисунка (*рис.1*). Точку в конце подрисуночной подписи не ставят.

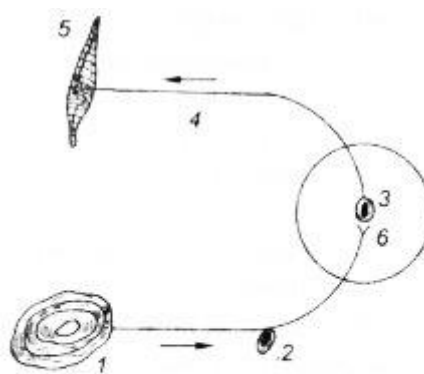


Рис. 1  
Схема простой  
рефлекторной дуги:  
1 — рецептор; 2 — центростремитель-  
ный нейрон; 3 — синапс; 4 — центро-  
бежный нейрон; 5 — эффектор; 6 —  
центральный орган.

Позиции (элементы) рисунка обозначают, как правило, арабскими цифрами на выносных линиях или буквами русского алфавита, либо условными обозначениями. Цифры располагают последовательно слева направо, сверху вниз или по часовой стрелке. Разъяснение позиций дают либо в подрисунковой подписи, либо в тексте в процессе описания – путем присоединения соответствующей цифры (буквы) без скобок при первом упоминании элемента.

Схемы выполняют без соблюдения масштаба, не учитывая пространственного расположения составных частей изделия.

Результаты обработки числовых данных можно представить в виде графиков (рис.2).

Графики используются как для анализа, так и для повышения наглядности иллюстрируемого материала.

Оси абсцисс и ординат графика вычерчиваются сплошными линиями. На концах координатных осей стрелок не ставят (рис.2). Числовые значения масштаба шкал осей координат пишут за пределами графика (левее оси ординат и ниже оси абсцисс).



Рис. 2. Заболеваемость малярией в России в 1992-2001 годах (число случаев на 100 000)

По осям координат должны быть указаны условные обозначения и размерности отложенных величин в принятых сокращениях. На графике следует писать только принятые в тексте условные буквенные обозначения. Надписи, относящиеся к кривым и точкам, оставляют только в тех случаях, когда их немного, и они являются краткими. Многословные надписи заменяют цифрами, а расшифровку приводят в подрисунковой подписи.

Нумерация рисунков может быть как сквозной, так и индексационной поглавной.

Например: *Рис. 6.*, *Рис. 2.7.*

Если рисунок в книге (статье) один, то он не нумеруется. Пояснение частей иллюстрации, расшифровку условных обозначений можно включить в состав подписи.

### **Приложения**

В качестве приложений используют дополнительный материал, чаще всего вспомогательного характера: образцы выполнения работ, расчетов, разного рода таблицы, формы, таблицы, схемы, чертежи, вспомогательные рисунки и т.п. В тексте, где идет речь о теме, связанной с приложением, помещают ссылку в виде заключенного в круглые скобки выражения (*Приложение 3*).

Приложения располагают в конце работы после списка литературы отделяя их от работы листом с надписью ПРИЛОЖЕНИЯ. Слово Приложение пишут справа вверх. Если приложений несколько, то их нумеруют. Знак № и точку не ставят. Можно выделить разрядкой, курсивом или прописными буквами.

### **Библиографическое оформление работы**

Библиографическое оформление работы (ссылки, список использованных источников и литературы) выполняется в соответствии с едиными стандартами по библиографическому описанию документов – ГОСТ 7.1-2003 “Библиографическая запись. Библиографическое описание. Общие требования и правила составления”; ГОСТ 7.12-77 “Сокращение русских слов и словосочетаний в библиографическом описании”; ГОСТ 7.11-78 “Сокращение слов и словосочетаний на иностранных языках в библиографическом описании”; ГОСТ 7.80-2000 “Библиографическая запись. Заголовок. Общие требования и правила составления”; ГОСТ 7.82-2001 “Библиографическое описание электронных ресурсов: общие требования и правила составления”.

Каждая библиографическая запись в списке получает порядковый номер и начинается с красной строки.

Нумерация источников в списке сквозная.

Образцы библиографического описания документов даны в Приложении 3.

### **Использование и оформление ссылок и цитат**

При написании работы студенту часто приходится обращаться к цитированию работ различных авторов, использованию статистического материала. В этом случае необходимо оформлять ссылку на тот или иной источник.

В работах, как правило, используются затекстовые ссылки. **Затекстовые ссылки** – это указание источников цитат с отсылкой к пронумерованному списку литературы, помещенному в конце реферативной работы.

Ссылки на использованные источники указываются порядковым номером по списку источников, выделенным скобками: круглыми (16) или квадратными [17].

При цитировании необходимо соблюдать следующие правила:

- а) текст цитаты заключается в кавычки и приводится в той грамматической форме, в какой он дан в источнике, с сохранением особенностей авторского написания.
- б) цитирование должно быть полным, без искажения смысла. Пропуск слов, предложений, абзацев при цитировании допускается, если не влечет искажение всего фрагмента, и обозначается многоточием, которое ставится на месте пропуска.
- в) каждая цитата должна сопровождаться ссылкой на источник, библиографическое описание которого должно приводиться в соответствии с требованиями библиографических стандартов.

Изменения ГОСТа 7.1-2003 «Библиографическая запись. Библиографическое описание. Общие требования и правила составления» на библиографические ссылки не распространяются и оформляются по ГОСТу 7.1-84 “Библиографическое описание документа. Общие требования и правила составления”.

### **Порядок сдачи рефератов**

Готовые работы брошюруются, вкладываются в папки или переплетаются.

Работа должна быть сдана преподавателю точно в назначенный срок. Работы, не сданные на проверку в установленный срок или оцененные неудовлетворительно, считаются академическими задолженностями, которые ликвидируются в установленные сроки. Сданные работы студентам не возвращаются.

**Пример оформления титульного листа реферата**

МИНИСТЕРСТВО НАУКИ И ВЫСШЕГО ОБРАЗОВАНИЯ РОССИЙСКОЙ ФЕДЕРАЦИИ  
ФЕДЕРАЛЬНОЕ ГОСУДАРСТВЕННОЕ АВТОНОМНОЕ ОБРАЗОВАТЕЛЬНОЕ УЧРЕЖДЕНИЕ ВЫСШЕГО ОБРАЗОВАНИЯ  
«Национальный исследовательский ядерный университет «МИФИ»

**Обнинский институт атомной энергетики –**

филиал федерального государственного автономного образовательного учреждения высшего образования

«Национальный исследовательский ядерный университет «МИФИ»

**(ИАТЭ НИЯУ МИФИ)**

Реферат на тему:  
**«Место лучевой терапии  
в лечении лимфомы Ходжкина»**

Выполнил:  
студент гр. 000  
Иванов И.И.

Проверил:  
доцент, к.м.н.  
Петров П.П.



## ОГЛАВЛЕНИЕ

Введение.....	3
1. Название.....	10
1.1. Название.....	11
1.2. Название.....	14
2. Название.....	20
Заключение.....	30
Список использованных источников .....	33
Приложения	

## *Образцы библиографического описания документов (ГОСТ 7.1-2003)*

### ***Монографическое библиографическое описание***

#### **1 автор**

Ерофеев Б.В. Экологическое право: учебник / Б.В. Ерофеев.- М.:Юриспруденция, 1999.- 445с.

#### **2 автора**

Катков Д.Б. Конституционное право: вопросы и ответы/ Д.Б. Катков, Е.В. Корчиго.- М.: Юриспруденция, 2000.-189с.

#### **3 автора**

Борцов Ю.С. Политология в вопросах и ответах: учебное пособие для студентов вузов/ Ю.С. Борцов, И.Д. Коротец, В.Ю.Шпак.- Ростов н/Дону: Феникс, 1998.-444с.

#### **Более 3 автора – Книга описывается под названием**

Российское гуманитарное право: учебное пособие для вузов/ Ю.Л.Тихомиров, В.Е.Чиркин, Л.М. Карапетян и др.; Рос. гос. гуманит. ун-т. - М.:ПРИОР,1998.-303с.

#### ***Описание сборника в целом***

Медицина и право: материалы конференции. - М.:Издательство МАП,1999.-157с.

#### ***Описание многотомного издания***

История отечественного государства и права: учебник: в 2ч./ под ред. О.И. Чистякова.- М.:Издательство БЕК,1996.-Ч.1-2

#### ***Описание отдельного тома многотомного издания***

История отечественного государства и права: учебник: в 2 ч./ под ред. О.И. Чистякова.- М.: Издательство БЕК,1996.-Ч.1.-342с.

#### ***Описание автореферата диссертации***

Баданов В.Г. Земство на Европейском Севере России, 1867-1920: автореф. дис....канд. ист. наук/ПетрГУ. -Петрозаводск,1996.-18с.

#### ***Статья из газеты***

Авдошин А.Не хотите ли тысячу «евро» по низкому курсу? / А. Авдошин // Российская бизнес-газета.-2001.-25 дек.

#### ***Электронные данные***

Российская государственная библиотека : [Электронный ресурс] / Центр информ. технологий РГБ; Ред. Т.В. Власенко; Web-мастер Н.В. Козлова. – электрон. дан. – М.: Рос. гос. б-ка, 1997.- Режим доступа : <http://www.rsl.ru>, свободный. – Загл. с экрана. – яз. рус., англ.

#### ***Описание базы данных***

Российский сводный каталог по НТЛ : [Электронный ресурс] : База данных содержит сведения о зарубеж. и отечеств. кн. и зарубеж. период. изд. по естеств. наукам, технике, сел. хоз-ву и медицине, поступившие в организации – участницы Автоматизированной системы Рос. свод. кат. по науч.-техн. лит.: ежегод. пополнение ок. 30 тыс. записей по всем видам изд. – Электрон. дан. (3 файла). – М., [199-]. – Режим доступа : <http://www.gpntb.ru/win/search/help/rsk.html>. – загл. с экрана.

### ***Законы, указы, постановления, инструкции***

О применении судами законодательства, обеспечивающего право на необходимую оборону от общественно опасных посягательств: постановление Пленума Верховного Суда СССР от 16 августа 1984 года // Бюллетень Верховного Суда СССР. - 1984. - № 5. - С.10.

О введении в действие части второй Гражданского кодекса Российской Федерации : федеральный закон от 26 января 1996 года // Собрание законодательства Российской Федерации. - 1996. - № 5. - Ст. 411.

О подоходном налоге с физических лиц: закон Российской Федерации от 7 декабря 1991 г. № 1998-1 // Ведомости съезда НД РФ и ВС РФ.-№12.-Ст.591.

О праве собственности граждан и юридических лиц на земельные участки под объектами недвижимости в сельской местности : указ Президента Российской Федерации от 14.02.1996г. // Собрание законодательства Российской Федерации.- 1996.- №8.- Ст.740.

Положение об охране и использовании памятников истории и культуры: утв. пост. Совета Министров СССР от 16 сентября 1982 г. // Собрание постановлений СССР. - 1982. - Отд. 1. - № 26. - Ст. 133.

Положение о порядке присуждения научным и научно-педагогическим работникам учёных степеней и присвоения научным работникам учёных званий.: утв. постан.

Правительства Российской Федерации от 24 октября 1994 г. № 1185 (П. 15) // Бюллетень ВАК Российской Федерации. 1995. - № 1. - С. 3-14.

О рассмотрении судами жалоб на неправомерные действия, нарушающие права и свободы граждан: постановление пленума Верховного суда Российской Федерации от 21 декабря 1993 г. № 10 // Бюллетень Верховного Суда Российской Федерации. - 1994. - № 3.- С.16.

Типовой договор купли-продажи (купчая) земельного участка: Утв. Комитетом Российской Федерации по земельным ресурсам и землеустройству от 2.06.93 г. //Российская газета. - 1993. - 24 июля.

Инструкция по хранению изделий из натурального меха: утв. упр. хим. чистки и крашения М-ва быт. обслуж. РСФСР 23.11.83. - М., 1984. - 16 с.

### ***Статья из журнала***

Яни П.С. Преступное предпринимательство / П.С. Яни // Законодательство.-1999.-№3.- С.78-86.

### ***Статья из сборника***

Дубатова Т.Е. Роль прогнозирования в политическом управлении / Т.Е.Дубатова // Политическое управление.- М.,1998.-С.15-23.

### ***Статья из продолжающегося издания***

Гаспаров С.Л. Рифма блока / С.Л.Гаспаров //Учен. зап./Тарт. ун-т.- 1979.-Вып.459.-С.34-49.

### ***Статья из энциклопедии***

Добровольская Т.Н. Адвокат / Т.Н.Добровольская // БСЭ.-3-е изд.-М.,1974.- Т.1.-С.219.

### ***Электронный диск***

Энциклопедия российского законодательства [Электронный ресурс]: 2003, осень-зима: нормативные документы. Комментарии. Толковый словарь: для преподавателей и студентов юридических и экономических специальностей.- Электрон. текстовые дан.- М: Гарант-Сервис,2003.- 1 электрон. опт. диск (CD-ROM).- (Система Гарант; Вып.7)

### ***Электронная статья***

Бычков В.В. Эстетика Владимира Соловьева как актуальная парадигма: К 100-летию со дня смерти В.Л. Соловьева:[Электронный ресурс] / В.В. Бычков. – Электрон.ст. – Б.м., Б.г.-Режим доступа к ст.: <http://spasil.ru/biblt/bichov2.htm>

### ***Электронный журнал***

Исследовано в России : [Электронный ресурс]: Многопредмет. науч. журн. / Моск. физ.-техн. ин-т. – Электрон. журн. – Долгопрудный : МФТИ, 1998. – Режим доступа к журн.: <http://zhurnal.mipt.rssi.ru>.

Реферат по дисциплине оценивается в соответствии с установленными критериями по 4-х бальной шкале:

**5 баллов** – содержание реферата соответствует заявленной в названии тематике; реферат оформлен в соответствии с общими требованиями написания и техническими требованиями оформления реферата; реферат имеет чёткую композицию и структуру; в тексте реферата отсутствуют логические нарушения в представлении материала; корректно оформлены и в полном объёме представлены список использованной литературы и ссылки на использованную литературу в тексте реферата; отсутствуют орфографические, пунктуационные, грамматические, лексические, стилистические и иные ошибки в авторском тексте; реферат представляет собой самостоятельное исследование, представлен качественный анализ найденного материала, отсутствуют факты плагиата;

**4 балла** – содержание реферата соответствует заявленной в названии тематике; в целом реферат оформлен в соответствии с общими требованиями написания реферата, но есть погрешности в техническом оформлении; в целом реферат имеет чёткую композицию и структуру, но в тексте реферата есть логические нарушения в представлении материала; в полном объёме представлен список использованной литературы, но есть ошибки в оформлении; некорректно оформлены или не в полном объёме представлены ссылки на использованную литературу в тексте реферата; есть единичные орфографические, пунктуационные, грамматические, лексические, стилистические и иные ошибки в авторском тексте; в целом реферат представляет собой самостоятельное исследование, представлен анализ найденного материала, отсутствуют факты плагиата;

**3 балла** – содержание реферата соответствует заявленной в названии тематике; в реферате отмечены нарушения общих требований написания реферата; есть погрешности в техническом оформлении; в целом реферат имеет чёткую композицию и структуру, но в тексте реферата есть логические нарушения в представлении материала; в полном объёме представлен список использованной литературы, но есть ошибки в оформлении; некорректно оформлены или не в полном объёме представлены ссылки на использованную литературу в тексте реферата; есть частые орфографические, пунктуационные, грамматические, лексические, стилистические и иные ошибки в авторском тексте; в целом реферат представляет собой достаточно самостоятельное исследование, представлен анализ найденного материала, присутствуют единичные случаи фактов плагиата;

**2 балла** – содержание реферата не соответствует заявленной в названии тематике или в реферате отмечены нарушения общих требований написания реферата; есть ошибки в техническом оформлении; есть нарушения композиции и структуры; в тексте реферата есть логические нарушения в представлении материала; не в полном объёме представлен список использованной литературы, есть ошибки в его оформлении; отсутствуют или некорректно оформлены и не в полном объёме представлены ссылки на использованную литературу в тексте реферата; есть многочисленные орфографические, пунктуационные, грамматические, лексические, стилистические и иные ошибки в авторском тексте; реферат не представляет собой самостоятельного исследования, отсутствует анализ найденного материала, текст реферата представляет собой непереработанный текст другого автора (других авторов).

Методические рекомендации составили:

С.Г. Анашкин – заведующий кафедрой хирургических болезней, доктор медицинских наук, доцент

И.Д. Корнилецкий – доцент кафедры хирургических болезней, кандидат медицинских наук

Рецензент:

А.А. Котляров – декан медицинского факультета, доктор медицинских наук, профессор